

T.C.

**OSMANIYE VALİLİĞİ**

**TOSYALI ÖZEL EĞİTİM UYGULAMA OKULU**

I.ve II. KADEME **MÜDÜRLÜĞÜ**

# 2024-2028 STRATEJİK PLANI



**OSMANIYE**

2024



*Eđitimde feda edilecek fert yoktur.*  
**KATATÖRK**

## Okul / Kurum Bilgileri

<b>İL: OSMANİYE</b>		<b>İLÇE: MERKEZ</b>			
<b>Adres</b>	FATİH MAH. ZORKUN CAD CAD. TOSYALI ÖZEL EĞİTİM UYGULAMA OKULU BLOK NO 43		<b>Coğraf i Konu m</b>	<a href="https://tosyaliegitimuygulama.meb.k12.tr/tema/harita.php">https://tosyaliegitimuygulama.meb.k12.tr/tema/harita.php</a>	
<b>Telefon Numarası</b>	0 328 825 64 20		<b>Faks Numa rası</b>	0 328 825 64 20	
<b>e-Posta Adresi</b>	<a href="mailto:747203@meb.k12.tr">747203@meb.k12.tr</a> <a href="mailto:747338@meb.k12.tr">747338@meb.k12.tr</a>		<b>Web sayfa adresi</b>	<a href="https://tosyaliegitimuygulama.meb.k12.tr">https://tosyaliegitimuygulama.meb.k12.tr</a>	
<b>Kurum Kodu</b>	747203/747338		<b>Öğreti m Şekli</b>	Tekli Öğretim	
<b>Okulun Isınma Şekli</b>	KLİMA		<b>Dersli k Sayısı</b>	14	
			<b>Şube Sayısı</b>	12	
<b>Öğrenci Sayısı</b>	<b>Erkek</b>	56	<b>Öğret men Sayısı</b>	<b>Kadın</b>	15
	<b>Kız</b>	41		<b>Erkek</b>	17
	<b>Toplam</b>	97		<b>Toplam</b>	32

## SUNUŞ



Her geen gn geliŗen ve deėiŗen dnyada gnmz ve geleceėin gereksinimlerini karŗılayacak adımları atmalı ve bu ynde faaliyetlere nem vermeliyiz. Faaliyet ve projelerimiz planlı, organize ve eŗgdm iinde yrtlmeli, bireysellikten uzak olmalıdır. Baŗarıya ulaŗmak iin planlı ve stratejik alıŗmalara imza atmakla mmkn olur ve deėer kazanır.

Stratejik ynetimin nemine inanarak okulumuz ğretmenleri, ėrencileri ve velilerin beklentileri doėrultusunda milli ve manevi deėerlerimizden sapmadan yapılacak alıŗmaların baŗarıyı getireceėine kuŗku yoktur.

Okul tek baŗına sorunların stesinden gelemez fakat sorunlara ıŗık tutarak zmlerini kolaylaŗtırabilir. Okuldan beklenen eėitim ve ėretim aėırlıklı, ėrencilerin hayata hazırlanmalarını saėlamaktır. Biz, ky, il ve blge olarak hayata en ok hazırlanma gereėi hissedenden bireylerin oėunlukta olduėu bir evrede bulunmaktayız. Bu da ykmz ve sorumluluėumuzu arttırmaktadır. Planlı yaparak amalara ulaŗmayı kolaylaŗtırmak istiyoruz. Okulumuzu gzelliklerle anılan bir okul haline getirmeye talibiz. İnancımız Őu ki lkemizin kalkınması ve aėdaŗlaŗması eėitim kurumlarının vereceėi eėitimin kalitesiyle mmkn olacaktır.

Etkili ve baŗarılı bir eėitim ėretim iin stratejik ynetim ve planlamanın kaınılmaz olduėuna inanarak okulumuzun stratejik plan alıŗmalarını aksatmadan yrten Stratejik Planlama Ekibimize, srece destek vererek okulumuzun kalitesini arttırmak isteyen tm personel, veli, ėrencilerimize ve paydaŗlarımıza teŗekkr ediyorum.

mer Faruk HOZULU  
Okul Mdr

## İçindekiler Tablosu

Okul / Kurum Bilgileri .....	3
SUNUŞ.....	4
TABLolar VE ŞEKİLLER LİSTESİ.....	6
1.GİRİŞ VE STRATEJİK PLANIN HAZIRLIK SÜRECİ .....	7
1.1.Strateji Geliştirme Kurulu ve Stratejik Plan Ekibi .....	7
1.2. Planlama Süreci:.....	8
2.DURUM ANALİZİ.....	8
2.1.Kurumsal Tarihçe .....	9
2.2.Uygulanmakta Olan Stratejik Planın Değerlendirilmesi .....	10
2.3.Yasal Yükümlülükler ve Mevzuat Analizi .....	11
2.4. Üst Politika Belgeleri Analizi .....	13
2.5. Faaliyet Alanları ile Ürün/Hizmetlerin Belirlenmesi .....	15
2.6. Paydaş Analizi.....	16
2.6.1. Paydaş Görüş - Önerilerinin Alınması ve Değerlendirilmesi.....	17
2.7. Okul / Kurum İçi Analiz.....	20
2.7.1. Okul / Kurum Teşkilat Şeması .....	20
2.7.2. Kurum içi analiz .....	21
2.7.2. İnsan Kaynakları .....	23
2.7.3. Teknolojik Düzey .....	26
2.7.4. Mali Kaynaklar .....	27
2.7.5. İstatistik Veriler .....	28
2.8. Çevre Analizi (PESTLE).....	31
2.9. GZFT Analizi .....	33
2.10. Tespit ve İhtiyaçların Belirlenmesi.....	34
3.GELECEĞE BAKIŞ .....	35
3.1.Misyonumuz.....	35
3.2.Vizyonumuz .....	35
3.3.Temel Değerlerimiz.....	35
4. AMAÇ, HEDEF VE PERFORMANS GÖSTERGESİ İLE STRATEJİLERİN BELİRLENMESİ .....	37
5. İZLEME VE DEĞERLENDİRME .....	44
İMZA SİRKÜSÜ.....	45

## TABLolar VE ŐEKİLLER LİSTESİ

Tablo 1:Strateji Geliřtirme Kurulu ve Stratejik Plan Ekibi Tablosu .....	8
Tablo 2: Yasal Yüklümlülükler .....	11
Tablo 3:Üst Politika Belgeleri .....	13
Tablo 4: Tablo 4:Üst Politika Belgeleri Analizi .....	14
Tablo 5:Faaliyet Alanlar/Ürün ve Hizmetler Tablosu .....	16
Tablo 6:Paydař sınıflandırma ve etki / önem matrisi .....	18
Tablo 7:Öğretmen Memnuniyet Anket Sonuçları .....	19
Tablo 8:Veli Memnuniyet Anket Sonuçları .....	19
Tablo 9:Sınıflara ve cinsiyete göre öğrenci sayıları .....	21
Tablo 10:Yabancı uyruklu öğrenci sayısı.....	23
Tablo 11: Okul / Kurum sosyal, kültürel, bilimsel ve sportif başarı tablosu .....	23
Tablo 12: Öğrenci devamsızlık verileri.....	23
Tablo 13: Çalışanların Eğitim Düzeyi ve Cinsiyetine Göre Dağılımı .....	23
Tablo 14: İdari Personelin Hizmet Süresine İlişkin Bilgiler.....	24
Tablo 15: Öğretmenlerin Hizmet Süreleri .....	25
Tablo 16: Yönetici ve öğretmenlerin katıldıkları hizmet içi eğitim faaliyeti sayısı .....	25
Tablo 17: Okul / kurum norm ve ihtiyaç durumu.....	25
Tablo 18: Okul/Kurumda Oluşan Öğretmen Sirkülasyon Durumu .....	26
Tablo 19: Okul/Kurumda Oluşan Yönetici Sirkülasyon Durumu .....	26
Tablo 20: Kurumdaki Mevcut Hizmetli/ Memur/ Yardımcı Personel Sayısı.....	26
Tablo 21: Okul/kurum Rehberlik Hizmetleri.....	26
Tablo 22: Teknolojik Araç-Gereç Durumu .....	27
Tablo 23: Fiziki Mekân Durumu .....	27
Tablo 24: Gelir-Gider Tablosu (2023 yılı) .....	28
Tablo 25: Kaynak Tablosu .....	29
Tablo 26: Yıllara göre öğrenci sayısı .....	29
Tablo 27: Yıllara göre sınıf tekrar yapan öğrenci sayısı .....	29
Tablo 28: Kurumda Gerçekleştirilen Faaliyet Sayıları .....	29
Tablo 29: Lisanslı öğrenci sayısı .....	30
Tablo 30: Okul paydařlarınca gerçekleştirilen bilimsel faaliyetler / yayınlar .....	30
Tablo 31: Yemekhaneden faydalanan öğrenci sayısı.....	31
Tablo 32: PESTLE Tablosu.....	32
Tablo 33: GZFT Listesi .....	34
Tablo 34: Tespit ve İhtiyaçlar Tablosu .....	35
Tablo 35: Amaç ve Hedefler Tablosu.....	38
Şekil 1:Okul / kurum Teşkilat Şeması.....	20

# 1.GİRİŞ VE STRATEJİK PLANIN HAZIRLIK SÜRECİ

## 1.1.Strateji Geliştirme Kurulu ve Stratejik Plan Ekibi

**Strateji Geliştirme Kurulu:** Okul müdürünün başkanlığında, bir okul müdür yardımcısı, bir öğretmen ve okul/aile birliği başkanı ile bir yönetim kurulu üyesi olmak üzere 5 kişiden oluşan üst kurul kurulur.

**Stratejik Plan Ekibi:** Okul müdürü tarafından görevlendirilen ve üst kurul üyesi olmayan müdür yardımcısı başkanlığında, belirlenen öğretmenler ve gönüllü velilerden oluşur.

*Tablo 1:Strateji Geliştirme Kurulu ve Stratejik Plan Ekibi Tablosu*

Strateji Geliştirme Kurulu Bilgileri		Stratejik Plan Ekibi Bilgileri	
Adı Soyadı	Ünvanı	Adı Soyadı	Ünvanı
Ömer Faruk HOZULU	Okul Müdürü	Özkan ALTIPARMAK	Müdür Yardımcısı
Ömer AKSAY	Müdür Yardımcısı	Demet ALTIPARMAK	Öğretmen
Fatih DEMİRCİOĞLU	Öğretmen	Uğur Şeyhmus SAVCI	Öğretmen
Gülseren ERSOY	Okul Aile Birliği Başkanı	Kübra Nur ARSLAN	Öğretmen
Akile ÇELİK	Yönetim Kurulu Üyesi	Esra ŞİMŞEK	Öğretmen

## 1.2. Planlama Süreci:

2024-2028 dönemi stratejik plan hazırlanması süreci Üst Kurul ve Stratejik Plan Ekibinin oluşturulması ile başlamıştır. Ekip tarafından oluşturulan çalışma takvimi kapsamında ilk aşamada durum analizi çalışmaları yapılmış ve durum analizi aşamasında paydaşlarımızın plan sürecine aktif katılımını sağlamak üzere paydaş anketi, toplantı ve görüşmeler yapılmıştır.

Durum analizinin ardından geleceğe yönelim bölümüne geçilerek okulumuzun amaç, hedef, gösterge ve eylemleri belirlenmiştir. Çalışmaları yürüten ekip ve kurul bilgileri yukarıda verilmiştir.

## 2.DURUM ANALİZİ

Durum analizi bölümünde, aşağıdaki hususlarla ilgili analiz ve değerlendirmeler yapılmıştır;

- Kurumsal tarihçe
- Uygulanmakta olan planın değerlendirilmesi
- Mevzuat analizi
- Üst politika belgelerinin analizi
- Faaliyet alanları ile ürün ve hizmetlerin belirlenmesi
- Paydaş analizi
- Kuruluş içi analiz
- Dış çevre analizi (Politik, ekonomik, sosyal, teknolojik, yasal ve çevresel analiz)
- Güçlü ve zayıf yönler ile fırsatlar ve tehditler (GZFT) analizi
- Tespit ve ihtiyaçların belirlenmesi

2024-2028 Stratejik Planımızda 3 tema altında toplam 10 hedef, 26 performans göstergesi ve bu göstergelere ulaşmak için toplam 20 strateji bulunmaktadır.



## 2.1.Kurumsal Tarihçe

Okulumuz Osmaniye Merkez ilçesi Mehmet Akif Ersoy mahallesinde Prof. Dr. Zahid Aksu tarafından 175m2 lik oturumlu binanın zihinsel engellilerin eğitiminde kullanılmak üzere geçici olarak tahsis edilmesi üzerine kurulmuş ve 1994 yılında "Hacı Bestami Aksu Eğitim uygulama Okulu ve İş Eğitim Merkezi" adıyla eğitim öğretime başlamıştır.

1994 yılından 24/02/2011 tarihine kadar "Hacı Bestami Aksu Eğitim uygulama Okulu ve İş Eğitim Merkezi" adıyla orta-ağır öğretilebilir düzeyde zihinsel engelli öğrencilerin eğitim öğretime devam etmiştir.

Merkez Fatih İlkokulunun ek binasının bakım ve onarım yapılmış ve okulumuza tahsis edilmiş olup adı 24.02.2011 tarihinde Valilik makamı onayı ile "Osmaniye Özel Eğitim Uygulama Okulu ve İş Eğitim Merkezi" olarak değiştirilmiştir. Bakanlığımızın 07/07/2018 tarihli yönetmelik değişikliği ile okulumuzun adı Özel Eğitim Uygulama Okulu olmuştur.

Şimdiki binamız yine Fatih İlkokulu yanında Tosyalı Holding Tarafından yapılmış olup 21 Mayıs 2012 tarihinde Eğitim Öğretime açılmıştır. Adı Tosyalı Özel Eğitim Uygulama Okulu olmuştur.

Fatih Mahallesi Zorkun Caddesi No 43 Osmaniye adresindeki bu binada, 14 derslik, 4 idari oda, 2 atölye, 1 bire bir eğitim odası, 1 müzik odası, 1 materyal odası, 1 spor ve oyun odası, 1 revir, 1 sistem odası, 1 öğretmenler odası, 1 yemek salonu, 1 sığınak, 1 arşiv bulunmaktadır. 101 öğrenci kapasitesi ile eğitim öğretime devam etmektedir.

Osmaniye'de zihinsel engellilere yönelik eğitim açığının gidermek için kurulan okulumuz, Eğitim uygulama Okulu 1. Kademe, 2. Kademe 'den oluşmaktadır. Temmuz 2022 tarihli Bakanlık Oluru ile III: kademe okulumuzdan ayrılmış ve bağımsız bir okul olarak hizmet vermektedir.

Okul programı bireysel yeterliliklere dayalı gelişim özellikleri doğrultusunda bireyselleştirilmektedir. Öğretmenlerimiz, her öğrencinin bireyselleştirilmiş eğitim programına göre hem grup hem de birebir eğitim yapılmaktadır.

Özel Eğitim Uygulama bölümünde; 6-23 yaş grubundaki Orta – Ağır düzey zihinsel engelli çocuklara eğitim verilmektedir.

## 2.2.Uygulanmakta Olan Stratejik Planın Deęerlendirilmesi

Tosyalı zel Eęitim Uygulama Okulu 2019-2023 Stratejik Planı, 4 yıl boyunca uygulanmıř, ngrdęmz hedeflerin nemli oęunluęuna ulařılmıřtır. Uygulanmakta olan stratejik planda yer alan ‘‘Durum Analizi’’ blm, İl Milli Eęitim Mdrlęmzn Stratejik Planları ile uyumludur. Hedeflerin gereki, somut ve gncel ifade edilmesi bakımından zel eęitime zg gstergeler de yer almaktadır.

2019 yılının son aylarında ortaya ıkan COVID-19 virs tm dnyaya hızla yayılmıř, kısa srede tm dnyayı etkilemiř ve Dnya Saęlık rgt tarafından ‘‘Kresel Salgın’’ ilan edilmiřtir. Covid-19 salgın srecinde okullar tatil edilmiř, seyreltilmiř eęitim ve hibrit eęitim uygulanmıřtır. Bu kapsamda 2021 yılı kısmen uzaktan kısmen yz yze eęitimin yapıldıęı bir yıl olması, 6 řubat 2023 yılında meydana gelen ‘‘Asrın Felaketi’’ olarak nitelendirilen Kahramanmarař merkezli depremlerin ilimizi de afet nitelięinde etkilemesi nedeniyle performans gstergelerinde izleme ve deęerlendirme aısından bazı hedeflere belirlenen dzeyde ulařılamamıřtır. Plan dneminde Covid-19 salgını ve 6 řubat depremlerinin etkileri nedeni ile bazı hedeflerde sapmalar olsa dahi hedefe ulařma dzeyi yksek seviyede gerekleřmiřtir.

### 2.3.Yasal Yükümlülükler ve Mevzuat Analizi

Okulumuz “Dayanak” başlığı altında sıralanan Kanun, Kanun Hükmünde Kararname, Tüzük, Genelge ve Yönetmeliklerdeki ilgili hükümleri yerine getirmek, “Eğitim-öğretim hizmetleri, insan kaynaklarının gelişimi, halkla ilişkiler, stratejik plan hazırlama, stratejik plan izleme-değerlendirme süreci iş ve işlemleri” faaliyetlerini yürütmek, Resmi kurum ve kuruluşlar, sivil toplum kuruluşları ve özel sektörle mevzuat hükümlerine aykırı olmamak ve faaliyet alanlarını kapsamak koşuluyla protokoller ve diğer iş birliği çalışmalarını yürütmek, Öğrencilerinin okula kayıt, sınıf geçme, devam-devamsızlık, sosyal sorumluluk çalışmaları vb. İş ve işlemlerini yerine getirmektir.

*Tablo 2: Yasal Yükümlülükler*

<b>YASAL YÜKÜMLÜLÜKLER</b>	<b>DAYANAK (KANUN, YÖNETMELİK, GENELGE, YÖNERGE)</b>
<b>Atama</b>	657 Sayılı Devlet Memurları Kanunu
	Milli Eğitim Bakanlığına Bağlı Okul ve Kurumların Yönetici ve Öğretmenlerinin Norm Kadrolarına İlişkin Yönetmelik
	Milli Eğitim Bakanlığı Eğitim Kurumları Yöneticilerinin Atama ve Yer Değiştirmelerine İlişkin Yönetmelik
	Milli Eğitim Bakanlığı Öğretmenlerinin Atama ve Yer Değiştirme Yönetmeliği
<b>Ödül, Disiplin</b>	Devlet Memurları Kanunu
	6528 Sayılı Milli Eğitim Temel Kanunu İle Bazı Kanun ve Kanun Hükmünde Kararnamelerde Değişiklik Yapılmasına Dair Kanun
	Milli Eğitim Bakanlığı Personeline Başarı, Üstün Başarı ve Ödül Verilmesine Dair Yönerge
	Milli Eğitim Bakanlığı Disiplin Amirleri Yönetmeliği
<b>Okul Yönetimi</b>	1739 Sayılı Milli Eğitim Temel Kanunu
	4306 Sayılı Zorunlu İlköğretim ve Eğitim Kanunu
	3308 Sayılı Mesleki Eğitim Kanunu
	5442 Sayılı İl İdaresi Kanunu
	652 Sayılı Milli Eğitim Bakanlığı Teşkilat ve Görevleri Hakkındaki Kanun Hükmünde Kararname
	Milli Eğitim Bakanlığı İlköğretim Kurumları Yönetmeliği
	Milli Eğitim Bakanlığı Okul Aile Birliği Yönetmeliği
	Milli Eğitim Bakanlığı Eğitim Bölgeleri ve Eğitim Kurulları Yönergesi
	MEB Yönetici ve Öğretmenlerin Ders ve Ek Ders Saatlerine İlişkin Karar
	Taşınır Mal Yönetmeliği
	Anayasa
	1739 Sayılı Milli Eğitim Temel Kanunu
	222 Sayılı İlköğretim ve Eğitim Kanunu

<b>Eđitim-Öđretim</b>	6287 Sayılı İlköđretim ve Eđitim Kanunu ile Bazı Kanunlarda Deđişiklik Yapılmasına Dair Kanun
	Milli Eđitim Bakanlığı İlköđretim Kurumları Yönetmeliđi
	Milli Eđitim Bakanlığı Okul Öncesi Eđitim ve İlköđretim Kurumları Yönetmeliđinde Deđişiklik Yapılmasına Dair Yönetmelik
	Özel Eđitim Hizmetleri Yönetmeliđi
	Milli Eđitim Bakanlığı Eđitim Öđretim Çalıřmalarının Planlı Yürütülmesine İliřkin Yönerge
	Milli Eđitim Bakanlığı Ders Kitapları ve Eđitim Araçları Yönetmeliđi
	Milli Eđitim Bakanlığı Eđitim Kurulları ve Zümreleri Yönergesi
<b>Personel İřleri</b>	Milli Eđitim Bakanlığı Personel İzin Yönergesi
	Devlet Memurları Tedavi ve Cenaze Giderleri Yönetmeliđi
	Kamu Kurum ve Kuruluşlarında Çalıřan Personelin Kılık Kıyafet Yönetmeliđi
	Memurların Hastalık Raporlarını Verecek Hekim ve Sađlık Kurulları Hakkındaki Yönetmelik
	Milli Eđitim Bakanlığı Personeli Görevde Yükseltme ve Unvan Deđişikliđi Yönetmeliđi
	Öđretmenlik Kariyer Basamaklarında Yükseltme Yönetmeliđi
<b>Mühür, Yazıřma, Arřiv</b>	Resmi Mühür Yönetmeliđi
	Resmi Yazıřmalarda Uygulanacak Usul ve Esaslar Hakkındaki Yönetmelik
	Milli Eđitim Bakanlığı Evrak Yönergesi
	Milli Eđitim Bakanlığı Arřiv Hizmetleri Yönetmeliđi
<b>Rehberlik ve Sosyal Etkinlikler</b>	Milli Eđitim Bakanlığı Rehberlik ve Psikolojik Danıřma Hizmetleri Yönetmeliđi
	Okul Spor Kulüpleri Yönetmeliđi
	Milli Eđitim Bakanlığı İlköđretim ve Ortaöđretim Sosyal Etkinlikler Yönetmeliđi
	Milli Eđitim Bakanlığı Bayrak Törenleri Yönergesi
<b>Öđrenci İřleri</b>	Milli Eđitim Bakanlığı İlköđretim Kurumları Yönetmeliđi
	Milli Eđitim Bakanlığı Demokrasi Eđitimi ve Okul Meclisleri Yönergesi
	Okul Servis Araçları Hizmet Yönetmeliđi
	Tařıma Yoluyla Eđitime Eriřim Yönetmeliđi
<b>İsim ve Tanıtım</b>	Milli Eđitim Bakanlığı Kurum Tanıtım Yönetmeliđi
	Milli Eđitim Bakanlıđına Bađlı Kurumlara Ait Açma, Kapatma ve Ad Verme Yönetmeliđi
<b>Sivil Savunma</b>	Sabotajlara Karřı Koruma Yönetmeliđi
	Binaların Yangından Korunması Hakkındaki Yönetmelik
	Daire ve Müesseseler İin Sivil Savunma İřleri Kılavuzu

## 2.4. Üst Politika Belgeleri Analizi

Millî Eğitim Bakanlığına görev ve sorumluluk yükleyen amir hükümlerin tespit edilmesi için tüm üst politika belgeleri ayrıntılı olarak taranmış ve bu belgelerde yer alan politikalar incelenmiştir. Analiz edilen belgelerden Merkezimizin 2024-2028 Stratejik Planı'nın stratejik amaç, hedef, performans göstergeleri ve stratejilerinin hazırlanması esnasında yararlanılmıştır. Millî Eğitim Bakanlığı 2023 Eğitim Vizyonu merkezde olmak üzere üst politika belgeleri; temel üst politika belgeleri ve Sektörel ve Tematik Strateji belgeleri olarak iki bölümde ele alınmıştır.

*Tablo 3:Üst Politika Belgeleri*

Temel Üst Politika Belgeleri	Sektörel ve Tematik Strateji Belgeleri
✓ Kalkınma Planları	✓ Öğretmen Strateji Belgesi
✓ Orta Vadeli Programlar	✓ İklim Değişikliği Eylem Planı
✓ Orta Vadeli Mali Planlar	✓ Su Verimliliği Strateji Belgesi ve Eylem Planı
✓ Cumhurbaşkanlığı Yıllık Programları	✓ Ulusal Deprem Stratejisi ve Eylem Planı
✓ 5018 sayılı Kamu Mali Yönetimi ve Kontrol Kanunu	✓ 2023-2028 Türkiye Çocuk Hakları Strateji Belgesi ve Eylem Planı
✓ Kamu İdareleri İçin Stratejik Plan Hazırlama Kılavuzu	✓ Diğer Kamu Kurumlarının Stratejik Planları
✓ MEB 2024-2028 Stratejik Planı	✓ OECD 2018 Raporu
✓ Kamu İdarelerince Hazırlanacak Performans Programları Hakkında Yönetmelik	
✓ Topyalı Özel Eğitim Uygulama Okulu 2019-2023 Stratejik Planı	
✓ Osmaniye İl Millî Eğitim Müdürlüğü 2024- 2028 Stratejik Planı	

**Tablo 4: Tablo 4:Üst Politika Belgeleri Analizi**

Üst Politika	İlgili Bölüm/Referans	Verilen Görev/İhtiyaçlar
<b>On İkinci Kalkınma Planı</b>	Yurt İçi Tasarruflar	350.2, 352.3 Sayılı Tedbir Maddeleri
	Eğitim	658, 659, 660 Sayılı Amaç Maddeleri ve Bunlara Bağlı Politika ile Tedbir Maddeleri
	Çocuk	731.2, 731.3, 731.4, 731.5, 731.6, 732.1, 732.3, 732.5, 733.1, 733.2, 734.4, 735.7, 735.8, 738.2, 738.3, 739.1, 739.2, 739.3, 739.4, 740.4, 742.4, 744.1 Sayılı Tedbir Maddeleri
	Gençlik	746.1, 746.2, 746.6, 747.1, 747.2, 748.6 Sayılı Tedbir Maddeleri
	Engelli Hizmetleri	758.1, 758.2, 758.3, 758.4, 758.5 Sayılı Tedbir Maddeleri
	Sosyal Hizmetler, Sosyal Yardımlar ve Yoksullukla Mücadele	773.1, 774.1 Sayılı Tedbir Maddeleri
	Afet Yönetimi	830.7, 831.3, 832.1, 832.4, 833.6, 839.1, 839.3, 841.1 Sayılı Tedbir Maddeleri
	Sivil Toplum	940.3 Sayılı Tedbir Maddesi
	İstihdam	12 Sayılı Tedbir Maddesi

Üst Politika Belgesi	İlgili Bölüm/Referans	Verilen Görev/İhtiyaçlar
<b>Orta Vadeli Program (2024-2026)</b>	Programda Bakanlığımıza bağlı olarak Müdürlüğümüzü ilgilendiren on dokuz (19) politika ve tedbir ile Öncelikli Reform Alanlarına Yönelik on (10) düzenleme yer almaktadır.	
	Afet Yönetimi	1 Tedbir
	Dijital Dönüşüm	4 Tedbir
	Hizmet İhracatının Desteklenmesi	1 Tedbir
	Kamu Cari Harcamalarında Rasyonelleşme	2 Tedbir
	Afetlere Duyarlı Bütünleşik Mekansal Planlama	1 Tedbir
<b>Cumhurbaşkanlığı 2024 Yıllık Programı</b>	Yurt İçi Tasarruflar	350.2, 352.3 Sayılı Tedbir
	Fikri Mülkiyet Hakları	565.6, 565.7 Sayılı Tedbir
	Eğitim	661.1, 661.4, P. 661, P. 662, P. 663, P.664, P.665, P.666, P.667, P.668, P.670, P.672, P.675, P.676, P.678, P.680, P.681 Sayılı Politika ve Maddeleri
	Çocuk	P.732, 731.2, 731.3, 731.4, 731.5, 733.1, 733.2, 734.4, 735.8, 739.1, 739.3, 739.4, 740.4, 742.4, P.743, 744.1 Sayılı Politika ve Tedbir

Gençlik	746.1, 746.2, 746.6, 747.1, 747.2, 748.6 Sayılı Tedbir Maddeleri
Engelli Hizmetleri	758.1, 758.2, 758.3 Sayılı Tedbir

Üst Politika Belgesi	İlgili Bölüm/Referans	Verilen Görev/İhtiyaçlar
<b>Osmaniye İl Milli Eğitim Müdürlüğü 2024-2028 Stratejik Planı</b>	AMAÇ 4 - HEDEF 4.1.	Öğretmenlere en son özel eğitim stratejileri, teknikleri ve en iyi uygulamalar hakkında hizmet içi eğitim, velilere ise Rehberlik Araştırma Merkezleri'nde özel eğitim alanında seminerler yüz yüze ve çevrimiçi olarak sunulacaktır.
	AMAÇ 4 - HEDEF 4.2.	Özel eğitim ihtiyacı olan öğrencilere ve ailelerine yönelik özel eğitim materyalleri ve dijital özel eğitim platformlarına ilave içerikler geliştirilecek ve var olanlar güncellenecektir.
	AMAÇ 4 - HEDEF 4.2.	Özel eğitim ihtiyacı olan öğrencilerle olağan gelişim gösteren öğrencilerin birlikte yer alacakları sosyal, kültürel, sanatsal ve sportif faaliyetlerin standart olarak düzenlenmesine yönelik çalışmalar yapılacaktır.

## 2.5. Faaliyet Alanları ile Ürün/Hizmetlerin Belirlenmesi

Okulumuz 2024–2028 Stratejik Plan hazırlık sürecinde okulumuzun faaliyet alanları ve hizmetlerinin belirlenmesine yönelik çalışmalar yapılmıştır. Bu kapsamda yasal yükümlülükler, standart dosya planı, üst politika belgeleri, yürürlükteki uygulanan sistemler ve kamu hizmet envanteri incelenerek okulumuzun hizmetleri tespit edilmiştir. Belirlenen ürün ve hizmetler Tablo 5'te gösterilmiştir.

**Tablo 5: Faaliyet Alanları/Ürün ve Hizmetler Tablosu**

Faaliyet Alanı	Ürün/Hizmetler
<b>Öğretim-Eğitim Faaliyetleri</b>	Öğrenci İşleri Kayıt-nakil işleri Devam-devamsızlık Sınıf geçme Zümre Bep Birim Toplantılarının Planlanması ve Yürütülmesi

<b>Rehberlik Faaliyetleri</b>	Öğrencilere rehberlik yapmak Velilere rehberlik etmek Rehberlik faaliyetlerini yürütmek
<b>Sosyal Faaliyetler</b>	Okul pikniği
<b>Sportif Faaliyetler</b>	Okul içi sportif faaliyetler
<b>Bilimsel, Kültürel ve Sanatsal Faaliyetler</b>	TÜBİTAK 4006 Bilim Fuarı TEKNOFEST yarışmalarına yönelik faaliyetler Belirli Gün ve Haftaların kutlanması Araştırma-Geliştirme Çalışmaları Projeler Koordinasyon
<b>İnsan Kaynakları Faaliyetleri (Mesleki Gelişim Faaliyetleri, Personel Etkinlikleri...)</b>	Norm kadro iş ve işlemlerini yürütmek Özlük Dosyalarının Muhafazasını sağlamak Özlük ve emeklilik iş ve işlemlerini yürütmek Disiplin ve Ödül işlemlerinin uygulamalarını yapmak
<b>Öğrencilere Yönelik Faaliyetler</b>	Eğitime İlişkin Verilerin Kayıtlanması Eğitimde Kalite Yönetimi Sistemi (EKYS) İşlemleri
<b>Ölçme Değerlendirme Faaliyetleri</b>	Ölçme ve değerlendirme iş ve işlemlerini iş birliği içerisinde yürütmek. Ders notlarının zamanında girilmesini sağlamak.
<b>Öğrenme Ortamlarına Yönelik Faaliyetler</b>	Kurum Teknolojik Altyapı Hizmetleri
<b>Ders Dışı Faaliyetler</b>	Okul gezileri Okul dışı öğrenme faaliyetleri

## 2.6. Paydaş Analizi

Stratejik planlama ve kalite yönetiminin temel unsurlarından birisi katılımcılıktır. Stratejik planın sahiplenilmesi ve uygulamanın etkinliğini artırmak amacıyla okulumuzun / kurumumuzun etkileşim içinde olduğu paydaşların görüşleri dikkate alınmıştır. Paydaşlar, idarenin ürün ve hizmetleriyle ilgisi olan, idareden doğrudan veya dolaylı, olumlu ya da olumsuz yönde etkilenen veya idareyi etkileyen kişi, grup veya kurumlardır. Paydaşlar iç paydaşlar ve dış paydaşlar olarak sınıflandırılır.

İç paydaşlar, okul/kurumda gerçekleşen her faaliyetten doğrudan etkilenen veya bir faaliyeti iletme/yavaşlatma etkisine sahip olanlardır. Okul/kurumun bir parçası olan bireyleri ifade eder. Okul/kurum müdürü, müdür yardımcıları, öğretmenler, öğrenciler, destek personeli ve okul aile birliği üyeleri iç paydaşlarımızdır.



Dış paydaşlar, okul/kurumun bir parçası olmayan ancak okulda gerçekleşen her faaliyetten dolaylı olarak etkilenen, bağlı/ilişkili/ilgili kişi, grup ya da kurumları ifade eder. Veliler, il ve ilçe millî eğitim müdürlükleri, valilik, kamu kurum ve kuruluşları, muhtarlar, sivil toplum ve özel sektör kuruluşları vb. dış paydaşlarımızdır.

**Tablo 6:Paydaş sınıflandırma ve etki / önem matrisi**

Paydaş Adı	İç Paydaş	Dış Paydaş	Etki Derecesi	Önem Derecesi
Osmaniye Valiliği		√	5	5
İl/ İlçe Milli Eğitim Müdürlüğü İdare ve Personelleri		√	5	5
Öğretmenler	√		5	5
Öğrenciler	√		5	5
Veliler		√	5	5
Okul Müdürlükleri	√		5	5
Rehberlik ve Araştırma Merkezi		√	3	5
Osmaniye Belediyesi		√	4	4
Gençlik Hizmetleri ve Spor İlçe Müdürlüğü		√	3	3
İl/ İlçe Sağlık Müdürlüğü		√	3	3
Aile ve Sosyal Politikalar İl / İlçe Müdürlüğü		√	3	3
Özel Sektör		√	2	2
Sivil Toplum Kuruluşları		√	4	4
OAB, Mez. Drn, Anneler Birl.		√	2	2
Eğitim sendikaları		√	3	3
Medya		√	2	2
İl / İlçe Emniyet Müdürlüğü		√	4	4
İl / İlçe Müftülüğü		√	2	2
Önem Derecesi: 1, 2, 3 gözet; 4,5 birlikte çalış				
Etki Derecesi: 1, 2, 3 İzle; 4, 5 bilgilendir				
Önceliği: 5=Tam; 4=Çok; 3=Orta; 2=Az; 1=Hiç				

### 2.6.1. Paydaş Görüş - Önerilerinin Alınması ve Değerlendirilmesi

Tosyalı Özel Eğitim ve Uygulama Okulu olarak öğretmen ve velilere memnuniyet anketleri gönderilerek ilgili paydaşlarımızın durum tespit çalışmasında yer almaları istenmiştir. Böylece Tosyalı Özel Eğitim ve Uygulama okulunun durum tespitinde bütün bağlı birimlerin ortak katılımı doğrultusunda paydaşlarımızın görüş ve beklentileri yapılan anketlerle tespit edilmiştir. Paydaş anketi öğretmen ve velilere uygulanmıştır. Ankete 20 veli, 31 öğretmen olmak üzere toplam 51 kişi katılmıştır.

**Tablo 7:Öğretmen Memnuniyet Anket Sonuçları**

ÖĞRETMEN MEMNUNİYET ANKETİ		ANKET SONUCU	
SIRA NO	GÖSTERGELER	SONUÇ	%
1	Okulumuzda alınan kararlar, çalışanların katılımıyla alınır.	3,85	77
2	Kurumdaki tüm duyurular çalışanlara zamanında iletilir.	4,7	94
3	Her türlü ödüllendirmede adil olma, tarafsızlık ve objektiflik esastır.	2,85	57
4	Kendimi, okulun değerli bir üyesi olarak görürüm.	3,85	77
5	Çalıştığım okul bana kendimi geliştirme imkânı tanımaktadır.	3,35	67
6	Okul, teknik araç ve gereç yönünden yeterli donanımına sahiptir.	3,85	77
7	Okulda çalışanlara yönelik sosyal ve kültürel faaliyetler düzenlenir.	3,25	65
8	Okulda öğretmenler arasında ayırım yapılmamaktadır.	2,75	55
9	Okulumuzda yerelde ve toplum üzerinde olumlu etki bırakacak çalışmalar yapmaktadır.	4,5	90
10	Yöneticilerimiz, yaratıcı ve yenilikçi düşüncelerin üretilmesini teşvik etmektedir.	3,85	77
11	Yöneticiler, okulun vizyonunu, stratejilerini, iyileştirmeye açık alanlarını vs. çalışanlarla paylaşır.	4,35	87
12	Okulumuzda sadece öğretmenlerin kullanımına tahsis edilmiş yerler yeterlidir.	2,75	55
13	Alanıma ilişkin yenilik ve gelişmeleri takip eder ve kendimi güncellerim.	4,35	87
<b>GENEL DEĞERLENDİRME</b>		<b>3,71</b>	<b>74</b>

Yapılan öğretmen memnuniyet anketi sonucunda öğretmenlerimizin genel memnuniyet düzeyinin %74 olduğu görülmektedir. Öğretmenlerimiz en çok okulumuzda yerelde ve toplum üzerinde olumlu etki bırakacak çalışmalardan memnun olduklarını belirtmişlerdir. Ancak sadece öğretmenlerin kullanımına tahsis edilmiş yerler konularının gelişime açık alanlar olduğuna yönelik görüş bildirmişlerdir.

**Tablo 8:Veli Memnuniyet Anket Sonuçları**

VELİ MEMNUNİYET ANKETİ		ANKET SONUCU	
SIRA NO	GÖSTERGELER	SONUÇ	%
1	İhtiyaç duyduğumda okul çalışanlarıyla rahatlıkla görüşebiliyorum.	4,4	88
2	Bizi ilgilendiren okul duyurularını zamanında öğreniyorum.	5	100
3	Öğrencimle ilgili konularda okulda rehberlik hizmeti	5	100

	alabiliyorum.		
4	Okula ilettiğim istek ve şikayetlerim dikkate alınıyor.	3,15	63*
5	Öğretmenler yeniliğe açık olarak derslerin işlenişinde çeşitli yöntemler kullanmaktadır.	5	100
6	Okulda yabancı kişilere karşı güvenlik önlemleri alınmaktadır.	5	100
7	Okulda bizleri ilgilendiren kararlarda görüşlerimiz dikkate alınır.	5	100
8	E-Okul Veli Bilgilendirme Sistemi ile okulun internet sayfasını düzenli olarak takip ediyorum.	3,45	69*
9	Çocuğumun okulunu sevdiğini ve öğretmenleriyle iyi anlaşmışım düşünüyorum.	5	100
10	Okul, teknik araç ve gereç yönünden yeterli donanıma sahiptir.	5	100
11	Okul her zaman temiz ve bakımlıdır.	4,05	81
12	Okulun binası ve diğer fiziki mekanlar yeterlidir.	5	100
13	Okulumuzda yeterli miktarda sanatsal ve kültürel faaliyetler düzenlenmektedir.	5	100
<b>GENEL DEĞERLENDİRME</b>		<b>4,61</b>	<b>98</b>

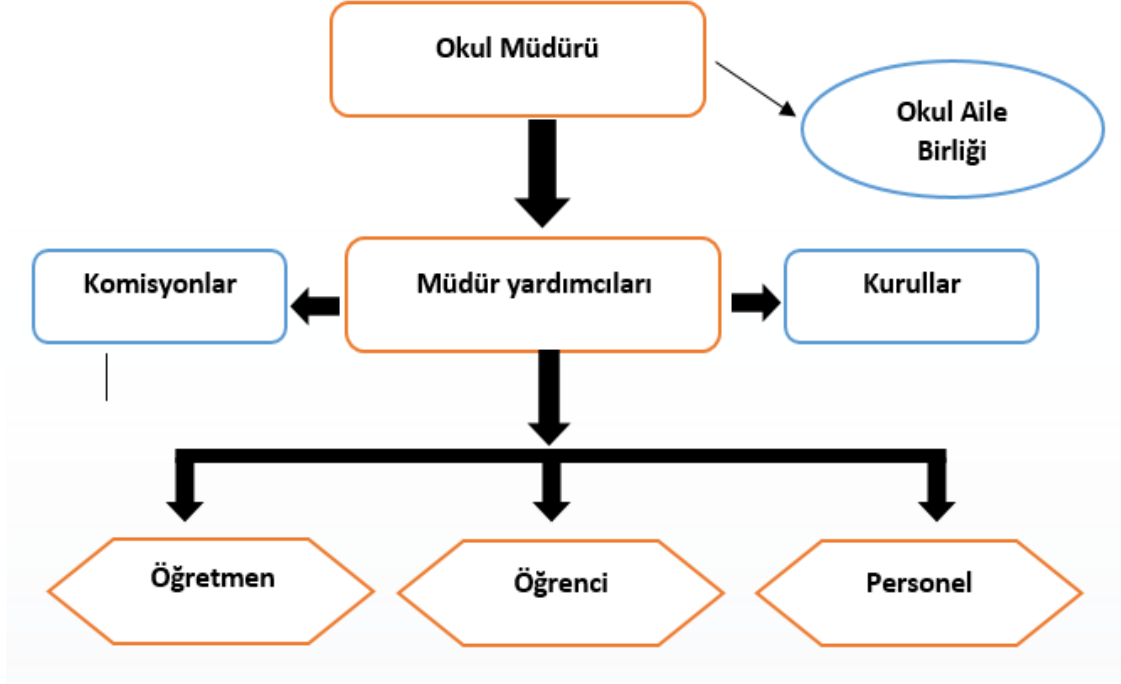
Yapılan veli memnuniyet anketi sonucunda velilerimizin genel memnuniyet düzeyinin %98 olduğu görülmektedir. Velilerimiz en çok İhtiyaç duyduğumda okul çalışanlarıyla rahatlıkla görüşebiliyorum, rehberlik hizmeti, yeniliğe açık olarak derslerin işlenişinde çeşitli yöntemler kullanılmasından, yabancı kişilere karşı güvenlik önlemleri alınmasından, teknik araç ve gereç yönünden yeterli donanıma sahip olmasından, öğrencilerin öğretmenleriyle iyi anlaşmasından, Okulun binası ve diğer fiziki mekanlarından, yeterli miktarda sanatsal ve kültürel faaliyetler düzenlenmesinden memnun olduklarını belirtmişlerdir. Ancak istek ve şikayetlerin dikkate alınması konusunun gelişime açık alanlar olduğuna yönelik görüş bildirmişlerdir.

## 2.7. Okul / Kurum İçi Analiz

### 2.7.1. Okul / Kurum Teşkilat Şeması

Bu bölümde kurumumuzu oluşturan paydaşlara yönelik teşkilat şeması verilmiştir.

*Şekil 1:Okul / kurum Teşkilat Şeması*



### 2.7.2. Kurum içi analiz

Bu bölümde okulumuza / kurumumuza yönelik öğrenci sayıları, akademik başarı verileri, devamsızlık ve gerçekleştirilen faaliyetlere yönelik analiz bilgileri yer almaktadır.

*Tablo 9: Sınıflara ve cinsiyete göre öğrenci sayıları*

SINIFI	KIZ	ERKEK	Toplam
1. Sınıf-Orta-Ağır Zihinsel / A Şubesi	3	7	10
2. Sınıf-Orta-Ağır Zihinsel / A Şubesi	8	6	14
3. Sınıf-Orta-Ağır Otistik / A Şubesi	1	4	5
3. Sınıf-Orta-Ağır Zihinsel / A Şubesi	6	6	12
4. Sınıf-Orta-Ağır Zihinsel / A Şubesi	7	1	8
5. Sınıf-Orta-Ağır Zihinsel / A Şubesi	5	1	6
6. Sınıf-Orta-Ağır Zihinsel / A Şubesi	3	5	8
6. Sınıf-Orta-Ağır Zihinsel / B Şubesi	2	6	8
7. Sınıf-Orta-Ağır Otistik / A Şubesi	1	1	2
7. Sınıf-Orta-Ağır Zihinsel / A Şubesi	2	7	9
7. Sınıf-Orta-Ağır Zihinsel / B Şubesi	4	5	9
8. Sınıf-Orta-Ağır Zihinsel / A Şubesi	4	2	6
<b>TOPLAM</b>	<b>46</b>	<b>51</b>	<b>97</b>

**Tablo 7:Yabancı uyruklu öğrenci sayısı**

SINIFI	KIZ	ERKEK	Toplam
3.Sınıf	2	0	2
6. Sınıf	1	0	1
7. Sınıf	0	1	1
TOPLAM	3	1	4

**Tablo 8: Okul / Kurum sosyal, kültürel, bilimsel ve sportif başarı tablosu**

Faaliyet Alanı	Faaliyete Yönelik Elde Edilen Başarılar
<b>TÜBİTAK 4006 Bilim Fuarı</b>	Okulumuzda 2021 ve 2022 yıllarında TÜBİTAK 4006 Bilim Fuarı gerçekleştirilmiştir.
<b>İl Spor Yarışmaları</b>	Öğrencimiz 2021,2022,2023 ve 2024 yıllarında Kros, Masa Tenisi, Uzun Atlama, Gülle Atma branşlarında madalyalar kazanmışlardır.
<b>Ulusal Spor Yarışmaları</b>	1 Öğrencimiz 2022 yılında Masa Tenisi müsabakalarında Türkiye 3. Sü olmuştur.
<b>Uluslararası Spor Yarışmaları</b>	1 öğrencimiz Down Sendormu Basketbol Milli Takımı forması giymiş ve 2024 yılında düzenlenen turnuvada Dünya 2. Liği kazanmıştır.

**Tablo 9: Öğrenci devamsızlık verileri**

SINIF	10 -20 gün arası		20 Gün ve üzeri	
	Özürlü	Özürsüz	Özürlü	Özürsüz
<b>1. Sınıf-Orta-Ağır Zihinsel / A Şubesi</b>				
<b>2. Sınıf-Orta-Ağır Zihinsel / A Şubesi</b>		1		3
<b>3. Sınıf-Orta-Ağır Otistik / A Şubesi</b>			1	
<b>3. Sınıf-Orta-Ağır Zihinsel / A Şubesi</b>		1		1

<b>4. Sınıf-Orta-Ađır Zihinsel / A Őubesi</b>				<b>3</b>
<b>5. Sınıf-Orta-Ađır Zihinsel / A Őubesi</b>		<b>1</b>		
<b>6. Sınıf-Orta-Ađır Zihinsel / A Őubesi</b>		<b>1</b>		<b>3</b>
<b>6. Sınıf-Orta-Ađır Zihinsel / B Őubesi</b>				<b>2</b>
<b>8. Sınıf-Orta-Ađır Zihinsel / A Őubesi</b>				<b>1</b>

### 2.7.2. İnsan Kaynakları

Okullarda insan kaynaklarını, organizasyonel amalar dođrultusunda en verimli Őekilde kullanmak; insan kaynađının i ve dıŐ gelişmelere uygun olarak etkin bir Őekilde planlanmasını, geliştirilmesini ve deđerlendirilmesini sađlamak kurumun verimliliđi aısından büyük önem taşımaktadır.

*Tablo 10: alıŐanların Eđitim Düzeyi ve Cinsiyetine Göre Dađılımı*

	DOKTORA			YÜKSEK LİSANS			LİSANS			ÖNLİSANS			LİSE VE ALTI		
	E	K	T	E	K	T	E	K	T	E	K	T	E	K	T
Okul Müdürü							1		1						
Müdür Yardımcıları				1		1	1		1						
BranŐ Öğretmenleri					1	1	11	17	28						
Rehber Öğretmen							2		2						
Memur															
İdari Personeller															

Yardımcı Personeller													2	
Güvenlik Görevlisi														
<b>TOPLAM</b>			1	2	3	14	17	32					2	

**Tablo 14: İdari Personelin Hizmet Süresine İlişkin Bilgiler**

Hizmet Süreleri	2024Yılı İtibarıyla	
	Kişi Sayısı	%
1 Yıl	0	%0
2-3 Yıl	0	%0
4 Yıl	0	%0
5 Yıl ve fazlası	3	%100

**Tablo 15: Öğretmenlerin Hizmet Süreleri**

Hizmet Süreleri	Branşı	Kadın	Erkek	Hizmet Yılı	Toplam
1-3 Yıl	Özel Eğitim	6	9	1	15
4-6 Yıl	Özel Eğitim ve Görsel Sanatlar	5	0	4	5
7-10 Yıl	Özel Eğitim ve Din Kültürü ve Ahlak Bilgisi	2	0	7	2
11-15 Yıl	Özel Eğitim ve Beden Eğitimi	2	2	11	4
16-20 Yıl	Özel Eğitim ve Rehberlik	1	1	17	2
20 yıl ve üzeri	Rehberlik	0	4	25	4

**Tablo 16: Yönetici ve öğretmenlerin katıldıkları hizmet içi eğitim faaliyeti sayısı**

Adı ve Soyadı	Branşı	Katıldığı Hizmet İçi Eğitim Sayısı			
		2021	2022	2023	Toplam
Ömer Faruk HOZULU	Rehber Öğretmen	15	17	20	52
Özkan ALTIPARMAK	Özel Eğitim	5	10	5	20
Ömer AKSAY	Beden Eğitimi	9	4	5	18



**Tablo 17: Okul / kurum norm ve ihtiyaç durumu**

Brans	Norm	Mevcut	İhtiyaç	Toplam
Özel Eğitim	24	24	0	24
Rehberlik	2	2	0	2
Beden Eğitimi	1	1	0	1
Görsel Sanatlar	1	1	0	1
Müzik	1	0	1	0
D.K.A.B.	1	1	0	1

**Tablo 18: Okul/Kurumda Oluşan Öğretmen Sirkülasyon Durumu**

	Okul/Kurumdan Ayrılan Öğretmen Sayısı			Okul/Kurumda Göreve Başlayan Öğretmen Sayısı		
	2021	2022	2023	2021	2022	2023
<b>TOPLAM</b>	<b>0</b>	<b>1</b>	<b>1</b>	<b>2</b>	<b>2</b>	<b>16</b>

**Tablo 19: Okul/Kurumda Oluşan Yönetici Sirkülasyon Durumu**

	Okul/Kurumdan Ayrılan Yönetici Sayısı			Okul/Kurumda Göreve Başlayan Yönetici Sayısı		
	2021	2022	2023	2021	2022	2023
<b>TOPLAM</b>	<b>1</b>	<b>1</b>	<b>0</b>	<b>2</b>	<b>0</b>	<b>0</b>

**Tablo 11: Kurumdaki Mevcut Hizmetli/ Memur/ Yardımcı Personel Sayısı**

Görevi	Erkek	Kadın	Eğitim Durumu	Hizmet Yılı	Toplam
1 Memur	-	-	-	-	-
2 Hizmetli	1	0	Lise	8	1
3 Geçici Personel	1	0	Lise	8	1

**Tablo 12: Okul/kurum Rehberlik Hizmetleri**

Mevcut Kapasite				Mevcut Kapasite Kullanımı ve Performans					
Psikolojik Danışman Norm Sayısı	Görev Yapan Psikolojik Danışman Sayısı	İhtiyaç Duyulan Psikolojik Danışman Sayısı	Görüşme Odası Sayısı	Danışmanlık Hizmeti Alan			Rehberlik Hizmetleri İle İlgili Düzenlenen Eğitim/Paylaşım Toplantısı vb. Faaliyet Sayısı		
				Öğrenci Sayısı	Öğretmen Sayısı	Veli Sayısı	Öğretmenlere Yönelik	Öğrencilere Yönelik	Velilere Yönelik
2	2	0	1	0	2	16	6	9	8

### 2.7.3. Teknolojik Düzey

Okul hizmetlerinin, yararlanıcılara daha hızlı ve etkili şekilde sunulması için güncel teknolojik araçlar etkin bir biçimde kullanılmaktadır. Bu kapsamda modüler bir yapıda kurgulanmış olan Millî Eğitim Bakanlığı Bilgi İşlem Sistemi (MEBBİS) ile kurumsal ve bireysel iş ve işlemlerin büyük bölümü yürütülmektedir. Aynı zamanda sistemde personel ve öğrencilerin bilgileri bulunmaktadır. e-Okul, Veli Bilgilendirme Sistemi gibi modüllere ulaşılarak çalışmalar yürütülmektedir. Müdürlüğümüz resmi yazışmaları elektronik ortamda Doküman Yönetim Sistemi (DYS) üzerinden yapılmaktadır.

**Tablo 13: Teknolojik Araç-Gereç Durumu**

Araç-Gereçler	Mevcut	İhtiyaç
Etkileşimli Tahta	0	17
Masaüstü bilgisayar	17	
Dizüstü bilgisayar	4	
Fotokopi Makinesi	1	
Yazıcı	4	13
Tarayıcı	3	
Televizyon	4	2
Projeksiyon cihazı	1	1
Güvenlik Kamerası	25	
..vb		

**Tablo 14: Fiziki Mekân Durumu**

Fiziki Mekân	Var	Yok	Adedi	İhtiyaç	Açıklama
Derslik Sayısı	✓		13		
Öğretmen Çalışma Odası	✓		1		
Ekipman Odası	✓		1		
Kütüphane	✓		1		
Rehberlik Servisi	✓		1		
Resim Odası	✓		1		
Müzik Odası		✓	0		
Çok Amaçlı Salon		✓	0		
Spor Salonu	✓		1		
Kantin		✓	0		
BT Laboratuvarı		✓	0		
Kodlama Atölyesi		✓	0		
Müzik Sınıfı		✓	0		
Basketbol Sahası	✓				1 Sabit 1 portatif olmak üzere 2 adet pota bulunmaktadır
Çok Amaçlı Salon		✓			
Grup Eğitime Hazırlık Odası	✓				
Uygulama Evi	✓				
Revir		✓			
Yemekhane	✓				
Mescid	✓				
Veli Bekleme/Eğitim Odası	✓				
Sığınak	✓				

#### **2.7.4. Mali Kaynaklar**

Kurumun mali kaynakları, bütçe büyüklüğü, döner sermaye, okul-aile birliği gelirleri, kantin vb. gelirler ve harcama kalemleri ortaya konulur. Bütçe işlemlerinin kim tarafından yürütüldüğü belirtilir. Enflasyon oranı da dikkate alınarak plan dönemi boyunca gerçekleşecek kaynak artışı tahmini olarak belirlenir.

**Tablo 24: Gelir-Gider Tablosu (2023 yılı)**

HARCAMA KALEMLERİ	GİDER	GELİR
Temizlik	98.500 TL	98.500 TL
Küçük Onarım	11.800 TL	11.800 TL
Bilgisayar Harcamaları	60.000 TL	60.000 TL
Büro Makinaları Harcamaları	220.000 TL	220.000 TL
Telefon	600 TL	600 TL
Sosyal Faaliyetler	-	-
Kırtasiye	105.000 TL	105.000 TL
Diğer	105.000 TL	105.000 TL
<b>TOPLAM</b>	<b>600.000 TL</b>	<b>600.000 TL</b>

*Tablo 25: Kaynak Tablosu*

Kaynaklar	2024	2025	2026	2027	2028
Genel Bütçe	600.000 TL	660.000 TL	726.000 TL	798.600 TL	878.460 TL
Okul Aile Birliği	-	-	-	-	-
Kira Gelirleri	-	-	-	-	-
Döner Sermaye	-	-	-	-	-
Dış Kaynak/Projeler	-	-	-	-	-
Diğer	-	-	-	-	-
<b>TOPLAM</b>	<b>600.000 TL</b>	<b>660.000 TL</b>	<b>726.000 TL</b>	<b>798.600 TL</b>	<b>878.460 TL</b>

## 2.7.5. İstatistik Veriler

*Tablo 26: Yıllara göre öğrenci sayısı*

	2020- 2021		2021- 2022		2022-2023	
	K	E	K	E	K	E
ÖĞRENCİ SAYISI	24	28	24	28	22	24
<b>TOPLAM</b>	52		52		46	

**Tablo 27: Yıllara göre sınıf tekrar yapan öğrenci sayısı**

Sınıf Düzeyleri	2020- 2021	2021- 2022	2022-2023
1. Sınıf-Orta-Ağır Zihinsel / A Şubesi	0	0	0
2. Sınıf-Orta-Ağır Otistik / A Şubesi	0	0	0
2. Sınıf-Orta-Ağır Zihinsel / A Şubesi	0	0	0
3. Sınıf-Orta-Ağır Zihinsel / A Şubesi	0	0	0
4. Sınıf-Orta-Ağır Zihinsel / A Şubesi	0	0	0
<b>TOPLAM</b>	0	0	0

**Tablo 28: Kurumda Gerçekleştirilen Faaliyet Sayıları**

Faaliyetler	2020- 2021	2021- 2022	2022-2023
Belirli Gün ve Haftalara Yönelik Kutlamalar	13	13	13
Okul tanıtım gezileri	-	-	-
Üniversite Gezileri	-	-	-
Piknik	-	1	1
Müze gezisi	-	-	-
Kermes	-	-	-
Sınıflar arası spor turnuvaları	-	8	10
Münazara	-	-	-
Okuma yarışması	-	-	-
Sergi	1	2	3
Yazar Buluşmaları	-	-	-
Şiir Okuma	-	-	-
Bilim Söyleşileri	-	-	-
...vb etkinlikler			
<b>TOPLAM</b>	14	24	27

**Tablo 29: Lisanslı öğrenci sayısı**

Lisans Aldığı Alan	2021	2022	2023	TOPLAM
Masa Tenisi	1	1	1	3
Basketbol	0	0	1	1

*Tablo 15: Okul paydaşlarınca gerçekleştirilen bilimsel faaliyetler / yayınlar*

Adı-Soyadı	Görevi	Gerçekleştirilen Bilimsel Faaliyet Türü	Faaliyetin Adı	Faaliyetin Yılı
Demet ALTIPARMAK	Öğretmen	Makale	“Öğretmenlerin Yaşam Amacı, Anlami Düzeyleri Ve İyi Oluşları Arasındaki İlişkide Öz-Duyarlık Değişkeninin Aracı Rol Etkisinin İncelenmesi” isimli makale	2021
Özkan ALTIPARMAK	Müdür Yardımcısı	Proje başvurusu	TÜBİTAK 4008 Özel Gereksinimli Bireylere Yönelik Kapsayıcı Toplum Uygulamaları	2022
Demet ALTIPARMAK	Öğretmen	Proje	TÜBİTAK 4006	2022
Özkan ALTIPARMAK	Müdür Yardımcısı	Proje başvurusu	TÜBİTAK 4008 Özel Gereksinimli Bireylere Yönelik Kapsayıcı Toplum Uygulamaları	2023
SİBEL YALÇIN	Öğretmen	Proje Başvurusu	TÜBİTAK 4006	2023

**Tablo 16: Yemekhaneden faydalanan öğrenci sayısı**

	<b>Yemekhane Kapasitesi</b>	<b>Yemekhaneden Faydalanan Öğrenci Sayısı</b>	<b>Yemekhane Kullanım Oranı</b>
<b>2021</b>	100	170	<b>%170</b>
<b>2022</b>	100	101	<b>%101</b>
<b>2023</b>	<b>100</b>	<b>104</b>	<b>%104</b>

## **2.8. Çevre Analizi (PESTLE)**

**Tablo 32: PESTLE Tablosu**

<b>Politik-Yasal Etkenler</b>	<b>Ekonomik Etkenler</b>
<ul style="list-style-type: none"><li>➤ Hükümetin göç politikası</li><li>➤ Okul-Aile birliği</li><li>➤ Tasarruf tedbirleri</li><li>➤ Zorunlu eğitim</li><li>➤ Deprem Yönetmeliği</li><li>➤ Taşınmalı eğitim</li><li>➤ Özel Eğitim Kanunu</li></ul>	<ul style="list-style-type: none"><li>➤ Velilerin ekonomik düzeyinin zayıf olması</li><li>➤ Okul gelirinin giderinden fazla olması</li><li>➤ Bakanlık tarafından doğrudan okul hesabına ödenek aktarılması</li><li>➤ Ülkedeki ekonomik dalgalanmanın gelir/gider durumunu olumsuz etkilemesi</li><li>➤ Ödenek eksikliği nedeni ile donanım ve onarım ihtiyaçlarının giderilememesi</li></ul>
<b>Sosyo-kültürel etkenler</b>	<b>Teknolojik etkenler</b>
<ul style="list-style-type: none"><li>➤ Ailelerin eğitim düzeyinin çoğunlukla düşük</li><li>➤ Okulun göç alan bir mahallede bulunması</li><li>➤ Velilerin özel eğitim konusunda bilinçsiz olmaları</li><li>➤ Velilerin özel eğitim öğrencilerine yönelik farkındalık düzeylerinin iyi olması</li><li>➤ Toplumda dezavantajlı bireylere yönelik farkındalığın yükselmesi</li><li>➤ Velilerin genel olarak eğitime önem vermemesi</li><li>➤ Veli gelir durumunun düşük olması nedeniyle öğrencilerde yetersiz beslenme problemi olması</li></ul>	<ul style="list-style-type: none"><li>➤ EBA platformu sayesinde öğrencilerin uzaktan eğitim imkanlarının olması</li><li>➤ Bakanlık tarafından sunulan uzaktan mesleki eğitim kursları</li><li>➤ Sınıflarımızda etkileşimli tahta olmaması</li><li>➤ Güvenlik kameralarının tam olması</li><li>➤ Sınıflarda klima olması</li><li>➤ Öğretmenlerin dijital yeterliliklerinin düşük olması</li><li>➤ Okulumuzda fiber internet alt yapısının olmaması</li><li>➤ Öğrencilerin dijital yeterliliklerinin düşük olması</li></ul>
<b>Çevresel Etkenler</b>	
<ul style="list-style-type: none"><li>➤ İlimizin deprem bölgesinde olması</li><li>➤ Okulumuzun ulaşımının kolay olması</li><li>➤ Okulumuzun çevresinin yeşillik alanının geniş olması</li><li>➤ Okulun ana yola yakın olması</li><li>➤ Okulun trafiğin yoğun olduğu bir sokakta bulunması</li><li>➤ İlimizde kış mevsiminin yumuşak geçmesi</li><li>➤ İlimizde yaz mevsiminin erken başlaması</li><li>➤ Toplu taşıma araçları ile okula ulaşım sağlanabilmesi</li></ul>	

## 2.9. GZFT Analizi

Tablo 33: GZFT Listesi

İç Çevre		Dış Çevre	
Güçlü Yönler	Zayıf Yönler	Fırsatlar	Tehditler
<ul style="list-style-type: none"> <li>Eğitim-Öğretim ve Sosyal Faaliyetlere katılımlarının yüksek olması, Yoğun Davranış Problemlerinin seyrek gözlemlenmesi</li> <li>Alan mezunu öğretmenlerden oluşması, Branşlarda öğretmen sayısının yeterli olması, tecrübeli ve dinamik öğretmenlerden oluşması</li> <li>Sarf malzeme ve araç gereçler bakımından yeterlidir.</li> <li>Genel Bütçeden elde edilen kaynaklar yeterlidir.</li> <li>Taleplere karşı çözüm odaklı olması, iletişime açık olması, yönetimin iş birliği ve birlikteliğinin yüksek olması</li> <li>Okuldaki birliktelik ve iletişim olumlu yöndedir. İletişim araçları etkin ve verimli kullanılmaktadır.</li> </ul>	<ul style="list-style-type: none"> <li>Hastalıklara karşı dirençlerinin düşük olması, Sözel iletişim becerilerinin sınırlı olması, öğrencilerin istikrarsız devam etmesi.</li> <li>Hizmeti içi faaliyetlere yönelik katılımın az olması, özel eğitim hizmeti sunan öğretmen grubu olarak mesleki tükenmişliğe yakın olunması.</li> <li>Oyun parkı alanının yetersiz olması, spor salonunun yetersiz olması, kapısının işlek yola açılması, konferans salonumuzun olmayışı, otoparkın olmayışı</li> <li>Özel Eğitime yönelik materyallerin sınırlı olması, akıllı tahta ve tablet olmayışı, fiber internet altyapısının olmayışı.</li> <li>Kurum içi iletişim sürecinin açık ve anlaşılır olmayışından dolayı mesajın doğru anlaşılabilmesi.</li> </ul>	<ul style="list-style-type: none"> <li>Dezavantajlı kesimlerden biri olan özel gereksinimli öğrencilere yönelik pozitif ayrımcılık, sunulan imkanlar.</li> <li>Özel gereksinimli öğrenciler açısından toplumun ve S.T.K. ların(Türk Kızılay) sürece olumlu katkıları</li> <li>Farkındalık çalışmalarına katılımların toplum tarafından desteklenmesi.</li> <li>Mevzuat ve yasaların tanıdığı tüm haklardan sorunsuz bir şekilde faydalanılması.</li> <li>İklimin doğal eğitim ortamlarına uygun olması sebebiyle yaparak ve yaşayarak öğrenme modeline olanak sağlaması.</li> <li>İletişim süreçlerinde olumlu tutuma sahiptirler,</li> <li>Velilerimiz öğrencinin tanısını kabullenme süreçleri yüksektir, Velilerimiz eğitim öğretim ve sosyal faaliyetlerde iş birliğine yatkınlardır.</li> <li>Okulumuz merkezi ve ulaşılabilir, binamız erişilebilir olarak dizayn edilmiştir, Sınıflarımızın alanı yeterlidir.</li> </ul>	<ul style="list-style-type: none"> <li>Bürokratik engeller</li> <li>Gelişen teknoloji ile ihtiyaçların fazlalaşması ve farklılaşması sebebiyle bu ihtiyaçların yeterince karşılanmaması.</li> <li>Özel gereksinimli bireylere yönelik olumsuz ve doğru olmayan toplumsal bakış açısı.</li> <li>Var olan yasa ve mevzuatların yeterince bilinmemesi ve uygulamadaki güçlükler.</li> <li>Doğal afetler, salgın hastalıklar ve iklim değişikliklerinde özel gereksinimli bireylerin ilk ve en fazla etkilenen kesim olması.</li> <li>Velilerin eğitim öğretim faaliyetlerine katılımlarının düşük olması, Velilerimizin eğitime yönelik nitelikli bakış açısına sahip olmaması.</li> <li>Okul Aile Birliği bütçesinin olmaması.</li> <li>Yönetim Süreçleri: Okul iklimi ve kültürüne katkı sağlayacak sosyal etkinliklerin yetersiz olması,</li> </ul>



### **3.GELECEĐE BAKIŐ**

Okul M¼d¼rl¼g¼m¼z¼n Misyon, vizyon, temel ilke ve deđerlerinin oluŐturulması kapsamında ¼ğretmenlerimiz, ¼ğrencilerimiz, velilerimiz, ¼alıŐanlarımız ve diđer paydaŐlarımızdan alınan g¼r¼Őler, sonucunda stratejik plan hazırlama ekibi tarafından oluŐturulan Misyon, Vizyon, Temel Deđerler; Okulumuz ¼st kurulana sunulmuŐ ve ¼st kurul tarafından onaylanmıŐtır.

#### **3.1.Misyonumuz**

S¼rekli geliŐerek alanında uzman ¼ğretmenleri ve ¼zel gereksinimli bireylerin yetenek ve yeterliliklerini dikkate alarak ¼z bakım ve temel yaŐam becerilerini, dil geliŐimi ve iletiŐim becerilerini, sportif ve sanatsal becerilerini, sosyal duygusal ve davranıŐsal geliŐimlerini, iŐlevsel akademik becerilerini geliŐtirmek, okuldaki pozitif yaŐantılara imkan sunarak, nitelikli ebeveynlerle toplumla b¼t¼nleŐmelerini desteklemek ve milli manevi deđerler dođrultusunda bađımsız yaŐam becerilerine sahip bireyler yetiŐtirmek.

#### **3.2.Vizyonumuz**

¼zel eđitimin kalbi olarak ¼zel gereksinimli bireylerin bađımsız ve kaliteli yaŐamlarına giden yolda nitelikli eđitim ve bakıŐ a¼ısı sunup toplumla b¼t¼nleŐmiŐ bireyler yetiŐtirmek.

#### **3.3.Temel Deđerlerimiz**

- ✓ Her ¼ocuđun eđitim hakkı vardır.
- ✓ ¼zel eđitim, genel eđitimin ayrılmaz bir parçasıdır. Bu ilke, birinci ilkenin devamı olarak kabul edilmeli ve toplumlar eđitimi bir b¼t¼n olarak d¼Ő¼nmelidirler.
- ✓ Farklılık ¼zel gereksinimli bireyin gereksinimlerine y¼nelik y¼ntem ve ara¼ların belirlenmesinde olmalıdır.
- ✓ ¼zel eđitime muhta¼ her ¼ocuk tanı t¼r ve derecesine bakılmaksızın ¼zel eđitim hizmetlerinden yararlandırılmalıdır.
- ✓ ¼zel eđitim gerektiren t¼m bireyler ilgi, istek, yeterlilik ve yetenekleri dođrultusunda ve ¼l¼s¼nde ¼zel eđitim hizmetlerinden yararlandırılır.

- ✓ Özel eğitim hizmetleri özel eğitim gerektiren bireyleri sosyal ve fiziksel çevrelerinden mümkün olduğu kadar ayırmadan planlanır ve yürütülür.
- ✓ Özel eğitim gerektiren bireylerin eğitsel performansları dikkate alınarak amaç, muhteva ve öğretim süreçlerinde uyarlamalar yapılarak diğer bireylerle birlikte eğitilmelerine öncelik verilir.
- ✓ Özel eğitim gerektiren bireyler için bireysel eğitim planı geliştirilmesi ve eğitim programlarının bireyselleştirilerek uygulanması esastır. Bu ilke, özel eğitimin bireyin ihtiyaçlarından hareketle planlanarak yürütülmesini öngörmekte, bu amaçla her birey için ayrı ayrı bireyselleştirilmiş eğitim planı yapılmasını ve çerçeve programlarının uygulanmasını esas kabul etmektedir.
- ✓ Ailelerin özel eğitim sürecinin her boyutuna aktif katılımlarının sağlanması esastır. Bu ilke, özel eğitim gerektiren bireylerin eğitimlerinde ailelerin rolünü vurgulamakta ve onların aktif katılımının sağlanmasını gerekli görmektedir. Bu çerçevede aileler tanılama dâhil, eğitimin her aşamasına katılacak ve söz sahibi olacaktır.
- ✓ Özel eğitim hizmetleri, özel eğitim gerektiren bireyleri toplumla etkileşim ve karşılıklı uyum sağlama sürecini kapsayacak şekilde planlanır. Bu ilke, özel eğitim gerektiren bireylerin okul ve okul dışı eğitimlerinin bir bütünlük içerisinde planlanmasını öngörmekte, ayrıca söz konusu bireylerin topluma uyumları ile toplumun beraber yaşama becerilerini geliştirme (karşılıklı uyum) yaklaşımı benimsenmektedir.

## 4. AMAÇ, HEDEF VE PERFORMANS GÖSTERGESİ İLE STRATEJİLERİN BELİRLENMESİ

Tablo 35: Amaç ve Hedefler Tablosu

TEMA	EĞİTİM VE ÖĞRETİME ERİŞİM							
Amaç 1	Öğrencilerin eğitim öğretime etkin katılımlarıyla donanımlı olarak bir üst öğrenime geçişi sağlanacaktır.							
Hedef 1.1	Öğrencilerin okula erişim, devam ve okulu tamamlama oranları artırılabacaktır.							
Performans Göstergeleri	Hedef Etkisi (%)	Plan Dönemi Başlangıç Değeri	2024	2025	2026	2027	2028	İzleme / raporlama sıklığı
PG1.1.1. Özürsüz devamsızlık süresi 15 günü aşan öğrencilerin oranı	30	%1,46	1,30	1,15	1	0,7	0,5	İ: 6 ayda bir R: Yılda 1
PG1.1.2. Bir eğitim ve öğretim yılında özürlü devamsızlık süresi 40 günden fazla olan öğrenci oranı	30	%10	7	5	3	2	0	İ: 6 ayda bir R: Yılda 1
PG1.1.3. Sağlık sorunları ve diğer nedenlerle okula devam edemeyen öğrencilerin uygun eğitim ortamlarına yönlendirilme oranı	40	%2	2	2	2	2	2	İ: 6 ayda bir R: Yılda 1
Sorumlu Birim	Okul Yönetimi							
İş Birliği Yapılacak Birim(ler)	Okul rehber öğretmenleri Rehberlik Araştırma Merkezi İşbirliği yapılacak diğer kurumlar Sivil toplum kuruluşları Okul öğretmenleri							
Stratejiler	S1.1.1 Öğrencilerin devamsızlık nedenlerine yönelik okul ve veli iş birliğiyle bu nedenleri ortadan kaldıracak çalışmalar yürütülecektir.							

	S1.1.2 Öğrencilerin uygun eğitim ortamlarına yönlendirilmesi amacıyla yeniden eğitsel değerlendirme ve tanılama yapılması için Rehberlik ve Araştırma Merkezi'ne (RAM) yönlendirme yapılacaktır.
<b>Riskler</b>	<ul style="list-style-type: none"> <li>• Velilerin işbirliğine açık olmaması</li> <li>• Devamsızlık sonucu öğrenme kayıplarının oluşması</li> <li>• Öğrenciler arası düzey farklılıklarından dolayı ayrımcılık algısı oluşması</li> <li>• Kurum ve kuruluşlardaki özel gereksinimli bireylere yönelik nitelsiz ve olumsuz bakış açısı</li> </ul>
<b>Maliyet Tahmini</b>	Toplam: 0 TL
<b>Tespitler</b>	Okulda özürsüz şekilde devamsızlık yapan öğrencilerin olması.
<b>İhtiyaçlar</b>	Devamsızlığın önlenmesi ve öğrenme kayıplarının giderilmesi için rehberlik çalışmalarının artırılması.

TEMA	EĞİTİM VE ÖĞRETİME ERİŞİM							
<b>Amaç 1</b>	Öğrencilerin eğitim öğretime etkin katılımlarıyla donanımlı olarak bir üst öğrenime geçişi sağlanacaktır.							
<b>Hedef 1.2</b>	Öğrencilerin ders dışı etkinliklere katılımları artırılacaktır.							
Performans Göstergeleri	Hedef Etkisi (%)	Plan Dönemi Başlangıç Değeri	2024	2025	2026	2027	2028	İzleme/raporlama sıklığı
<b>PG1.2.1. Bir eğitim ve öğretim yılında sosyal, kültürel, sanatsal ve sportif alanlarda faaliyetlere katılan öğrenci oranı</b>	40	<b>%30</b>	35	40	45	50	60	İ: 6 ayda bir R: Yılda 1
<b>PG1.2.2. Yerel, ulusal ve uluslararası etkinliklere (proje, yarışma vb.) katılan öğrenci oranı</b>	30	<b>%20</b>	25	30	35	40	45	İ: 6 ayda bir R: Yılda 1

<b>PG1.2.3. İş birliği yapılan kurum, kuruluş, sivil toplum kuruluşu sayısı</b>	30	%5	6	7	8	9	10	İ: 6 ayda bir R: Yılda 1
<b>Sorumlu Birim</b>	Okul Yönetimi							
<b>İş Birliği Yapılacak Birim(ler)</b>	İşbirliği yapılacak diğer kurumlar Sivil toplum kuruluşları Okul öğretmenleri							
<b>Stratejiler</b>	S1.2.1 Sosyal, kültürel, sanatsal ve sportif alanlarda kurum içi ve kurum dışı düzenlenen faaliyetler artırılacaktır. S1.2.2 Okul içinde öğrencilerin gelişimlerini destekleyecek yarışmalar, etkinlikler vb. düzenlenerek öğrencilerin ödüllendirilmesi sağlanacaktır. S1.2.3 Öğrenciler için sosyal, kültürel, sanatsal ve sportif faaliyetler düzenlenmesi için kurum, kuruluş, sivil toplum kuruluşları vb. ile iş birliği yapılacaktır.							
<b>Riskler</b>	<ul style="list-style-type: none"> <li>• Öğrenciler arası düzey farklılıklarından dolayı ayrımcılık algısı oluşması</li> <li>• Kurum ve kuruluşlardaki özel gereksinimli bireylere yönelik niteliksiz ve olumsuz bakış açısı</li> </ul>							
<b>Maliyet Tahmini</b>	Toplam: 46500 TL							
<b>Tespitler</b>	Diğer kurum ve sivil toplum kuruluşları ile sosyal etkinlik ve faaliyetlere önem verilmesi.							
<b>İhtiyaçlar</b>	Farkındalık çalışmalarına yer verilmesi							

<b>TEMA</b>	Eđitim ve Öğretimde Kalite							
<b>Amaç 2</b>	Öğrencilerin gelişimlerini bir bütün olarak desteklenmesini, ilgi, yetenek, değer, tutum ve kişilik özelliklerini keşfetmesini sağlamak.							
<b>Hedef 2.1.</b>	Öğrencilerin bir bütün olarak gelişimlerini desteklemek amacıyla koruyucu ve önleyici çalışmalar yürütülecektir.							
<b>Performans Göstergeleri</b>	<b>Hedefe Etkisi (%)</b>	<b>Plan Dönemi Başlangıç Deđeri</b>	<b>2024</b>	<b>2025</b>	<b>2026</b>	<b>2027</b>	<b>2028</b>	<b>İzleme/ raporlama sıklığı</b>
PG2.1.1 Veli görüşme sayısı	%50	15	20	25	30	35	40	İ: 6 ayda bir R: Yılda 1
PG2.1.2 Düzenlenen etkinlik sayısı	%50	10	15	20	25	30	35	İ: 6 ayda bir R: Yılda 1
<b>Sorumlu Birim</b>	Okul Yönetimi, Okul öğretmenleri ve Rehber Öğretmenler							
<b>İş Birliđi Yapılacak Birim(ler)</b>	Rehber öğretmenler, Okulun öğretmenleri							
<b>Stratejiler</b>	S2.1.1 Öğrencilerin bireysel ve gelişimsel özellikleri konusunda karşılaşılabilecek sorunlar ve bu sorunlarla baş etme, öğrenci-veli sağlıklı iletişim kurma yöntemleriyle ilgili velilere yönelik etkinlikler düzenlenecektir. S2.2.1 Bireyselleştirilmiş Eğitim Planları hazırlama sürecinde etkin Performans Kaydı yapılacaktır.							
<b>Riskler</b>	Veli katılımının az olması							
<b>Maliyet Tahmini</b>	10000 TL							
<b>Tespitler</b>	Okula gelen veli sayısının azlığı							
<b>İhtiyaçlar</b>	Ulaşım sorunlarını gidermek amacıyla servislerin kullanılması ihtiyacı							

<b>TEMA</b>	Eđitim ve Öğretimde Kalite							
<b>Amaç 2</b>	Öğrencilerin gelişimlerini bir bütün olarak desteklenmesini, ilgi, yetenek, değer, tutum ve kişilik özelliklerini keşfetmesini sağlamak.							
<b>Hedef 2.2.</b>	Öğrencilerimizin akademik başarıları, dil gelişimi, sosyal uyum ve günlük yaşam becerileri düzeylerinin artırılmasına yönelik çalışmalar yürütülecektir.							
<b>Performans Göstergeleri</b>	<b>Hedef Etkisi (%)</b>	<b>Plan Dönemi Başlangıç Deđeri</b>	<b>2024</b>	<b>2025</b>	<b>2026</b>	<b>2027</b>	<b>2028</b>	<b>İzleme / raporlama sıklığı</b>
PG2.2.1 Günlük Yaşam Becerilere yönelik kazanımlarda Kalıcılık ve Genelleme çalışmaları uygulanan öğrenci sayısı	%20	35	45	55	65	75	85	İ: 6 ayda bir R: Yılda 1
PG2.2.2 İletişim Becerilerine Yönelik Kazanımlarda Kalıcılık ve Genelleme Çalışmaları uygulanan öğrenci Sayısı	%20	20	30	40	50	60	70	İ: 6 ayda bir R: Yılda 1
PG2.2.3 Sosyal Becerilere yönelik kazanımlarda Kalıcılık ve Genelleme çalışmaları uygulanan öğrenci sayısı	%20	30	40	50	60	70	80	İ: 6 ayda bir R: Yılda 1
PG2.2.4 Okuma yazma becerisi kazanan öğrenci sayısı	%20	0	2	4	6	8	10	İ: 6 ayda bir R: Yılda 1
PG2.2.5 Temel matematik becerisi kazanan öğrenci oranı	%20	20	30	40	50	60	70	İ: 6 ayda bir R: Yılda 1
<b>Sorumlu Birim</b>	Okul Yönetimi, Okul öğretmenleri							
<b>İş Birliği Yapılacak Birim(ler)</b>	Okulun öğretmenleri							
<b>Stratejiler</b>	S2.2.1 Bireyselleştirilmiş Eğitim Planları hazırlama sürecinde etkin Performans Kaydı yapılacaktır. S2.2.2 Öğrenciler için eğitim planları bireyselleştirilerek performans kayıtları doğrultusunda işlevsel kazanımlar seçilecektir.							

	S2.2.3 Öğretimde somuttan soyuta ilkesi ile hareket edilecektir. S2.2.4 Öğrenme ortamları zenginleştirilerek amaca uygun farklı bölümlerde öğretim faaliyetleri yürütülecektir. S2.2.5 Kazanımlara yönelik uygun zamanlarda etkin yöntemler ile değerlendirme çalışmaları yapılarak Bep uyarlamasına gidilecektir.
<b>Riskler</b>	Planlama ve hazırlık sürecindeki özensiz durumlar
<b>Maliyet Tahmini</b>	0 TL
<b>Tespitler</b>	Hesap verebilirlik algısının düşük olması
<b>İhtiyaçlar</b>	Öğretmenlere yönelik hizmetiçi eğitim faaliyetlerinin artırılması

<b>TEMA</b>	Kurumsal Kapasite							
<b>Amaç 3</b>	Yönetici, öğretmen ve diğer personelin bilgi, beceri ve mesleki yeterliliklerini geliştirmeleri için eğitim almaları sağlanacaktır.							
<b>Hedef 3.1.</b>	Okuldaki yönetici ve öğretmenlerin bilgi, beceri ve mesleki yeterliliklerinin artırılmasına yönelik çalışmalar yapılacaktır.							
<b>Performans Göstergeleri</b>	<b>Hedefe Etkisi (%)</b>	<b>Plan Dönemi Başlangıç Değeri</b>	<b>2024</b>	<b>2025</b>	<b>2026</b>	<b>2027</b>	<b>2028</b>	<b>İzleme/ raporlama sıklığı</b>
PG 3.1.1 Düzenlenen eğitim sayısı	%50	2	7	12	17	22	27	İ: 6 ayda bir R: Yılda 1
PG 3.1.2 Eğitime katılan yönetici ve öğretmen sayısı	%50	15	18	21	24	27	30	İ: 6 ayda bir R: Yılda 1
<b>Sorumlu Birim</b>	Okul Yönetimi							
<b>İş Birliği Yapılacak Birim(ler)</b>	Okulun öğretmenleri							
<b>Stratejiler</b>	S3.1 Yönetici ve öğretmenlerin bilgi, beceri ve mesleki yeterliliklerinin geliştirilmesine yönelik fırsatlar sağlanacaktır. S3.2. Eğitimlerin düzenlenmesine ilişkin ilgili kurum ve kuruluşlarla iş birliği yapılacaktır.							



<b>Riskler</b>	Öğretmen katılımının az olması
<b>Maliyet Tahmini</b>	10000 TL
<b>Tespitler</b>	Standart hizmetiçi faaliyetlerinde özel eğitim alanına yönelik eğitimlerin yetersiz olması Okul temelli mesleki eğitim programına ilginin az olması
<b>İhtiyaçlar</b>	Standart hizmetiçi eğitim faaliyet içeriklerine özel eğitime yönelik içerik eklenmesi Okul temelli mesleki eğitim programının etkin bir şekilde kullanılması

<b>TEMA</b>	Kurumsal Kapasite							
<b>Amaç 3</b>	Yönetici, öğretmen ve diğer personelin bilgi, beceri ve mesleki yeterliliklerini geliştirmeleri için eğitim almaları sağlanacaktır.							
<b>Hedef 3.2.</b>	Ailelere yönelik bilgi, beceri ve tutumların geliştirilmesine yönelik çalışmalar yapılacaktır.							
<b>Performans Göstergeleri</b>	<b>Hedef Etkisi (%)</b>	<b>Plan Dönemi Başlangıç Değeri</b>	<b>2024</b>	<b>2025</b>	<b>2026</b>	<b>2027</b>	<b>2028</b>	<b>İzleme/ raporlama sıklığı</b>
PG 3.2.1 Düzenlenen eğitim sayısı	%50	10	15	20	25	30	35	İ: 6 ayda bir R: Yılda 1
PG 3.2.2 Eğitime katılan ebeveyn sayısı	%50	10	20	30	40	50	60	İ: 6 ayda bir R: Yılda 1
<b>Sorumlu Birim</b>	Okul Yönetimi							
<b>İş Birliği Yapılacak Birim(ler)</b>	Okulun öğretmenleri, Alanında Uzman Eğitimciler							
<b>Stratejiler</b>	S3.1 Ailelerin bilgi, beceri ve mesleki yeterliliklerinin geliştirilmesine yönelik fırsatlar sağlanacaktır. S3.2. Eğitimlerin düzenlenmesine ilişkin ilgili kurum ve kuruluşlarla iş birliği yapılacaktır.							
<b>Riskler</b>	Aile katılımının az olması Uygun eğitim faaliyetlerine ulaşılamaması							
<b>Maliyet Tahmini</b>	27000 TL							
<b>Tespitler</b>	Standart eğitim faaliyetlerinde özel eğitim alanına yönelik eğitimlerin yetersiz olması							
<b>İhtiyaçlar</b>	Aile eğitimlerinin ulaşılabilir olması							

<b>TEMA</b>	Kurumsal Kapasite							
<b>Amaç 4</b>	Okul ve kurumların eğitim ve öğretime katılımını arttırmak amacıyla bölgesel (yerel), ulusal ve uluslararası proje, araştırma, yarışma ve sosyal faaliyetlere katılımı artırılacaktır.							
<b>Hedef 4.1.</b>	Okulların bölgesel (yerel), ulusal ve uluslararası projelere katılımı artırılacaktır.							
<b>Performans Göstergeleri</b>	<b>Hedefe Etkisi (%)</b>	<b>Plan Dönemi Başlangıç Değeri</b>	<b>2024</b>	<b>2025</b>	<b>2026</b>	<b>2027</b>	<b>2028</b>	<b>İzleme/ raporlama sıklığı</b>
PG4.1.1 Hazırlanan ve başvuru yapılan ulusal ve uluslararası proje sayısı	%40	10	12	14	16	18	20	İ: 6 ayda 1 R: Yılda 1
PG4.1.2 Onay alan proje sayısı	%30	0	2	4	6	8	10	İ: 6 ayda 1 R: Yılda 1
PG4.1.3 Proje eğitimine katılan personel sayısı	%30	10	12	14	16	18	20	İ: 6 ayda 1 R: Yılda 1
<b>Sorumlu Birim</b>	Okul Yönetimi							
<b>İş Birliği Yapılacak Birim(ler)</b>	İl Millî Eğitim Müdürlüğü, Tübitak, Üniversite							
<b>Stratejiler</b>	S.4.1.1 Okullarda görev yapan personelin proje hazırlama konusundaki yeterlilikleri artırılacaktır.							
<b>Riskler</b>	Yazılan projelerin kabul edilmemesi							
<b>Maliyet Tahmini</b>	17000 TL							
<b>Tespitler</b>	Öğretmenlerin proje yazımı konusunda yeterli donanıma sahip olmamaları							
<b>İhtiyaçlar</b>	Öğretmenlere hizmetiçi eğitim faaliyetleri ile gerekli proje, proje yazım eğitimi verilmesi							

<b>TEMA</b>	Kurumsal Kapasite							
<b>Amaç 4</b>	Okul ve kurumların eğitim ve öğretime katılımını arttırmak amacıyla bölgesel (yerel), ulusal ve uluslararası proje, araştırma, yarışma ve sosyal faaliyetlere katılımı artırılacaktır.							
<b>Hedef 4.2.</b>	Okulumuzun yerel, ulusal, uluslararası kuruluşlar ile yarışma ve sosyal faaliyetlere katılımı arttırılacaktır.							
<b>Performans Göstergeleri</b>	<b>Hedefe Etkisi (%)</b>	<b>Plan Dönemi Başlangıç Değeri</b>	<b>2024</b>	<b>2025</b>	<b>2026</b>	<b>2027</b>	<b>2028</b>	<b>İzleme/ raporlama sıklığı</b>
PG4.2.1 Katılım sağlanan yarışma ve etkinlik sayısı	%100	3	5	10	15	20	25	İ: 6 ayda 1 R: Yılda 1
<b>Sorumlu Birim</b>	Okul Yönetimi							
<b>İş Birliği Yapılacak Birim(ler)</b>	İl Milli Eğitim Müdürlüğü Okulun öğretmenleri							
<b>Stratejiler</b>	S.4.2.1. Okulumuzda görev yapan personellerin sosyal faaliyetler ve yarışmalara yönelik diğer kuruluşlar ile etkileşimi arttırılacaktır.							
<b>Riskler</b>	Yazılan projelerin kabul edilmemesi							
<b>Maliyet Tahmini</b>	10000 TL							
<b>Tespitler</b>	Öğretmenlerin projelere katılım konusunda yeterince istekli olmaması							
<b>İhtiyaçlar</b>	Öğretmenlere hizmetiçi eğitim faaliyetleri ile gerekli proje, proje yazım eğitimi verilmesi							

<b>TEMA</b>	Kurumsal Kapasite							
<b>Amaç 5</b>	Okulun amaçlarına ulaşmasını sağlayacak kurumsal imkân ve yetkinlikler verimli ve sürdürülebilir bir şekilde geliştirilecektir.							
<b>Hedef 5.1.</b>	Eğitim ve öğretimin sağlıklı ve güvenli bir ortamda gerçekleştirilmesi için okul sağlığı ve güvenliği geliştirilecektir.							
<b>Performans Göstergeleri</b>	<b>Hedef Etkisi (%)</b>	<b>Plan Dönemi Başlangıç Değeri</b>	<b>2024</b>	<b>2025</b>	<b>2026</b>	<b>2027</b>	<b>2028</b>	<b>İzleme / raporlama sıklığı</b>
PG 5.1.1 Hijyen, gıda güvenliği, bulaşıcı hastalıklar ile ilgili konularda verilen eğitim alan öğrenci, öğretmen ve personel sayısı	%50	4	8	16	24	27	32	İ: 6 ayda bir R: Yılda 1
PG. 5.1.2. Afet ve acil durum tatbikat sayısı	%50	1	2	3	3	3	3	İ: 6 ayda bir R: Yılda 1
<b>Sorumlu Birim</b>	Okul Yönetimi							
<b>İş Birliği Yapılacak Birim(ler)</b>	Okulun öğretmenleri, İl Millî Eğitim Müdürlüğü, İl Sağlık Müdürlüğü							
<b>Stratejiler</b>	<p>S.5.1.1 Eğitim ortamları iş sağlığı ve güvenliği yönergesine uygun hâle getirilecektir.</p> <p>S.5.1.2 Personellere hijyen, gıda güvenliği ve iş sağlığı konularında eğitimler düzenlenecektir.</p> <p>S.5.1.3 Doğa, insan ve teknoloji kaynaklı (deprem, sel, heyelan, yangın, çığ ve salgın hastalıklar vd.) afetlere karşı gerekli tedbirlerin alınması için çalışmalar yapılacaktır.</p>							
<b>Riskler</b>	Eğitime yönelik isteksizlik, bürokratik engeller							
<b>Maliyet Tahmini</b>	10000 TL							
<b>Tespitler</b>	Etkinliklerin okul ortamında yapılması							

<b>İhtiyaçlar</b>	Etkinliklerin okul ortamında yapılması
-------------------	--

<b>TEMA</b>	Kurumsal Kapasite							
<b>Amaç 5</b>	Okulun amaçlarına ulaşmasını sağlayacak kurumsal imkân ve yetkinlikler verimli ve sürdürülebilir bir şekilde geliştirilecektir.							
<b>Hedef 5.2.</b>	Okulun amaçlarına ulaşmasını sağlayacak kurumsal imkân ve yetkinlikler dahilinde öğretmenler arasında kültürel sosyal faaliyetler gerçekleştirilecektir.							
<b>Performans Göstergeleri</b>	<b>Hedefe Etkisi (%)</b>	<b>Plan Dönemi Başlangıç Değeri</b>	<b>2024</b>	<b>2025</b>	<b>2026</b>	<b>2027</b>	<b>2028</b>	<b>İzleme/ raporlama sıklığı</b>
PG. 5.2.1 Öğretmenler arası yemek organizasyonları sayısı	%40	2	3	4	5	6	7	İ: 6 ayda bir R: Yılda 1
PG. 5.2.2 Öğretmenler arası gezi organizasyonları sayısı	%30	0	2	4	5	6	7	İ: 6 ayda bir R: Yılda 1
PG. 5.2.3 Öğretmenler arası eğlence-yarışma organizasyonları sayısı	%30	1	2	3	4	5	6	İ: 6 ayda bir R: Yılda 1
<b>Sorumlu Birim</b>	Okul Yönetimi							
<b>İş Birliği Yapılacak Birim(ler)</b>	Okulun öğretmenleri							
<b>Stratejiler</b>	S.5.2.1. Okuldaki tüm öğretmenler ile yemek organizasyonları yapılacaktır. S.5.2.2. Okuldaki tüm öğretmenler ile gezi organizasyonları yapılacaktır. S.5.2.3. Okuldaki tüm öğretmenler ile eğlence-yarışma organizasyonları yapılacaktır.							
<b>Riskler</b>	Gerekli bütçenin fazla olması							

<b>Maliyet Tahmini</b>	245000 TL
<b>Tespitler</b>	Öğretmenlerin yapılacak olan organizasyonlara katılmaması
<b>İhtiyaçlar</b>	Etkinliklerin okul ortamında yapılması

## 5. İZLEME VE DEĞERLENDİRME

Okulumuz Stratejik Planı izleme ve değerlendirme çalışmalarında 5 yıllık Stratejik Planın izlenmesi ve 1 yıllık gelişim planının izlenmesi olarak ikili bir ayrıma gidilecektir. Stratejik planın izlenmesinde 6 aylık dönemlerde izleme yapılacak denetim birimleri, il millî eğitim müdürlüğü ve Bakanlık denetim ve kontrollerine hazır halde tutulacaktır. Yıllık planın uygulanmasında yürütme ekipleri ve eylem sorumlularıyla aylık ilerleme toplantıları yapılacaktır. Toplantıda bir önceki ayda yapılanlar ve bir sonraki ayda yapılacaklar görüşülüp karara bağlanacaktır. 2024-2028 yıllara göre faaliyet raporları (Haziran-Temmuz) hazırlanarak İl / İlçe Milli Eğitim Müdürlüğü Strateji Geliştirme Hizmetleri Şube Müdürlüğüne gönderilmek üzere hazır tutulacaktır.